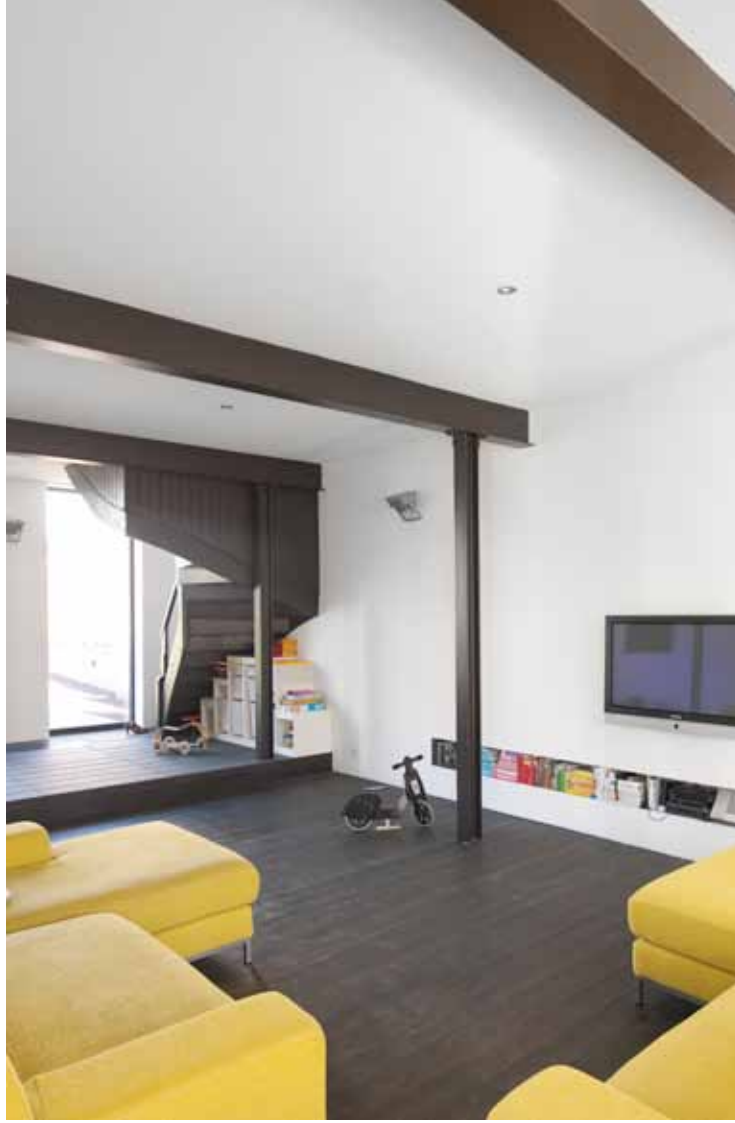


De mosterdgele zetels van Ikea brengen kleur in de strakke zwart-witte woning. Een dubbele schuifdeur scheidt de leefruimte van de keuken. De schuifdeur verdwijnt in een dubbele wand en is bovenaan bevestigd aan rails. Onderaan de deur zijn wielletjes ingewerkt om te zorgen dat de deur correct open- en dichtschuift. De verzonken handgreep is uit aluminium. Bij elke aankoop moesten de bewoners goed nadenken over de omvang van het materiaal of meubel. Hun loft is enkel te bereiken via een kleine lift of smalle wenteltrap en dat zorgde af en toe wel voor problemen. Een grote eettafel voor twaalf personen in de woning krijgen, was dus een onmogelijk opgave en tevens duur. Daarom kozen Lien en Maarten voor zes witte tafels van Ikea, die ze tegen elkaar schoven. Voor de stoelen kozen ze voor een low budget namaakversie van de vlinderstoel van Arne Jacobsen.

## RUIME WONING MET EEN BUDGETINTERIEUR

Lien en Maarten verruilden enkele jaren geleden hun Antwerpse woonboot voor een ruime woning in Roeselare. De bovenste twee verdiepingen van een oud winkelpand toverden ze om tot een strakke loft waar licht en ruimte vrij spel krijgen.

Tekst: Liesbeth Pairoux - Fotografie: Luc Roymans



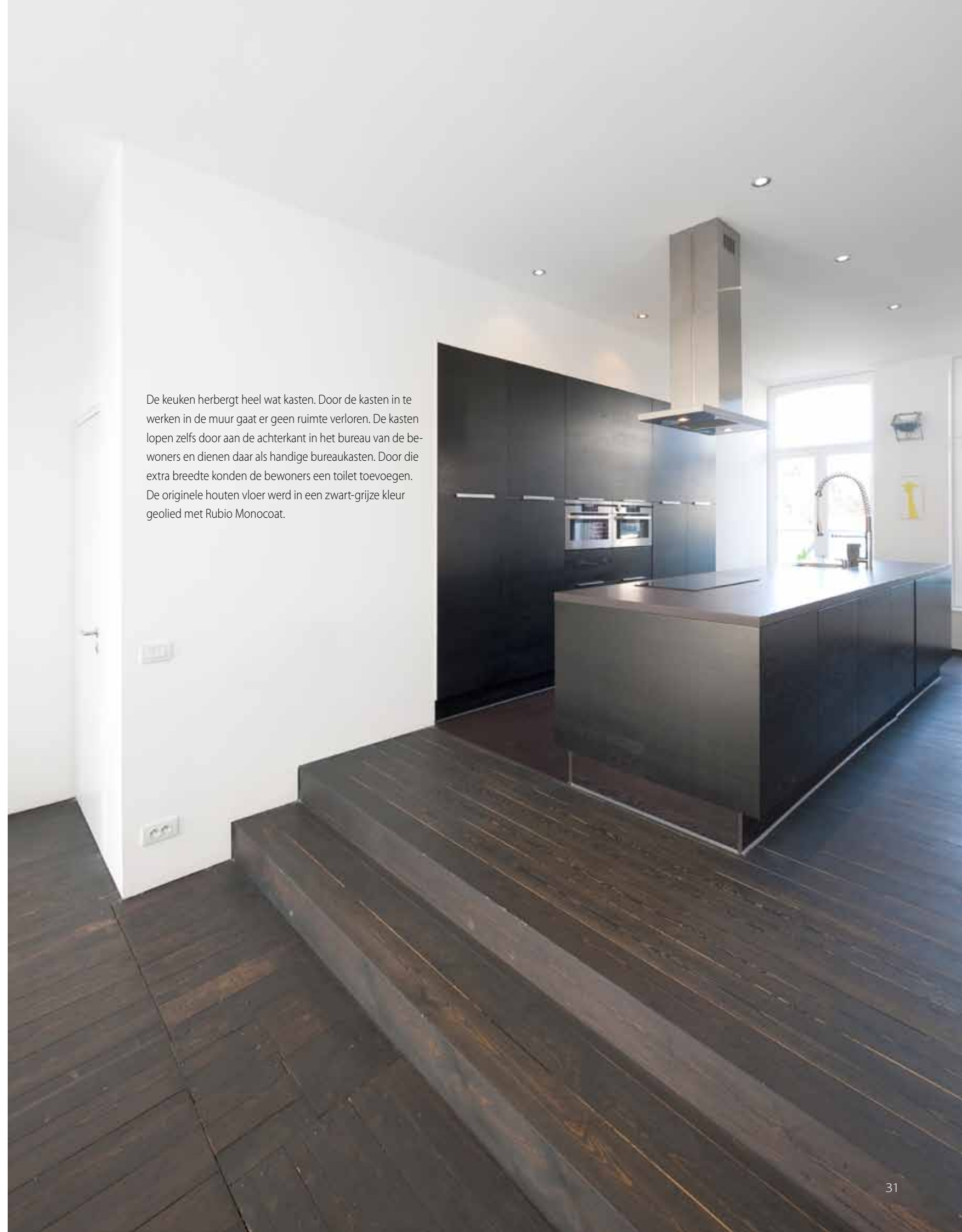
**Boven:** Door veel op de werf aanwezig te zijn, kregen de bewoners enkele spitsvondige ideeën. Bij het isoleren van de scheve tv-muur zagen ze dat er enorm veel ruimte verloren ging. Ze hebben die ruimte dan benut om er een boekenplank van te maken en er alle draden en stopcontacten in te verstoppert.

**Onder:** De rode, ronde tafel is van het Italiaanse YDF (Young Designers Factory). De zwarte Vitra-stoelen zijn een re-edition van de beroemde stoel van de Deense architect-ontwerper Verner Panton.

De cirkel lijkt rond. In 1906 gaf Maartens overgrootvader de – inmiddels overleden – Belgische architect Huib Hoste de opdracht om een pand in het centrum van Roeselare te bouwen. Hij zette een vier verdiepingen tellend gebouw neer waarin een winkel, een woonhuis en een magazijn gevestigd waren. Het is het oude magazijn van zijn overgrootvader dat Maarten liet ombouwen tot een ruime woonst. De bewoners zochten bewust naar een jonge, pas afgestudeerde architect met betaalbare en innoverende ideeën. “We hadden zelf veel ideeën, maar wisten niet hoe we ze moesten uitteken en realiseren. De stijl van P8 Architecten sprak ons aan en daarom zijn we met hen in zee gegaan”, vertelt Maarten Callebert. “We hebben dan een aantal voorstellen gedaan en na twee à drie aanpassingen waren we eruit”, vult architect Lawrence Auwerx aan. “De bewoners hadden een duidelijk beeld voor ogen en wisten wat ze wilden en wat niet. Het was ja of nee en dat resulteerde in een vlotte samenwerking.”

#### Verschillende niveaus

Het oude magazijn dat de bewoners ombouwden, was van nature heel ruim en open. Er moesten dus weinig ruimtelijke aanpassingen gedaan worden. De grootste uitdaging was de scheve structuur van het gebouw. “Bij vroegere renovatiewerken van de winkelruimte op de onderste verdiepingen werden er steunpilaren verplaatst”, vertelt Maarten. “Het hele gebouw stond daardoor bijna op instorten. Bij de algemene renovatie van het winkelpand en de buitengevel werd er een nieuwe fundering geplaatst, maar de hoogteverschillen zijn gebleven.” Die hoogteverschillen werden handig weggewerkt door niveaus te creëren. Zo ligt het niveau van de inkom en de tuin hoger dan de eigenlijke woonst. De architect heeft dit handig opgelost door de betonstenen die gebruikt werden voor het terras naar binnen door te trekken. De stenen, die eigenlijk boordstenen zijn, rusten in de leefruimte op een houten constructie. Dat kwam goed uit, want zo konden de bewoners convectoren installeren in plaats van de geplande hangende verwarmingselementen. De leefruimte en de keuken liggen op een lager niveau en vormen een groot geheel. Al kan de keuken wel afgescheiden worden door een grote, hangende schuifdeur. Nog een



De keuken herbergt heel wat kasten. Door de kasten in te werken in de muur gaat er geen ruimte verloren. De kasten lopen zelfs door aan de achterkant in het bureau van de bewoners en dienen daar als handige bureaustapen. Door die extra breedte konden de bewoners een toilet toevoegen. De originele houten vloer werd in een zwart-grijze kleur geolied met Rubio Monocoat.



De gele box werd in de bestaande ruimte ingeplant. De bestaande tussenmuur werd gedeeltelijk afgebroken zodat de doos perfect in de ruimte past. De kunstwerken die hier hangen zijn gemaakt door de vader van Maarten.



**Rechtsboven:** Dat de bewoners niet houden van deuren is ook duidelijk in de gastenbadkamer. De radiator geeft toiletbezoekers de nodige privacy. Wat de douche betreft stonden de bewoners voor een klein probleem. De douchekop was te groot voor de beschikbare ruimte. Daarom hebben ze het plafond een beetje verhoogd.

**Onder:** De vloer en de wanden werden geleverd met epoxyverf. Dat is een prima alternatief voor tegels. Het wastafelmeubel, dat eigenlijk een keukenkast is, en de spiegel zijn een ontwerp van Ikea. Voor de kranen koos men voor Hudson & Reed en de handdoekenhouder kochten de bewoners bij de Brugse interieurwinkel Callebert. De dubbele doorlooptdouches vraagt veel water. Daarom installeerden de bewoners een boiler bovenop de doorstroomketel.





De trekkabel is nodig omdat het huis aan een kant niet gesteund wordt en het anders zou wegdraaien. De master bedroom kan gemakkelijk afgescheiden worden van de sanitaire box door een eenvoudige schuifdeur. Het gastentoilet bevindt zich naast de slaapkamer. Er is ook ruimte voor een vestiaire.



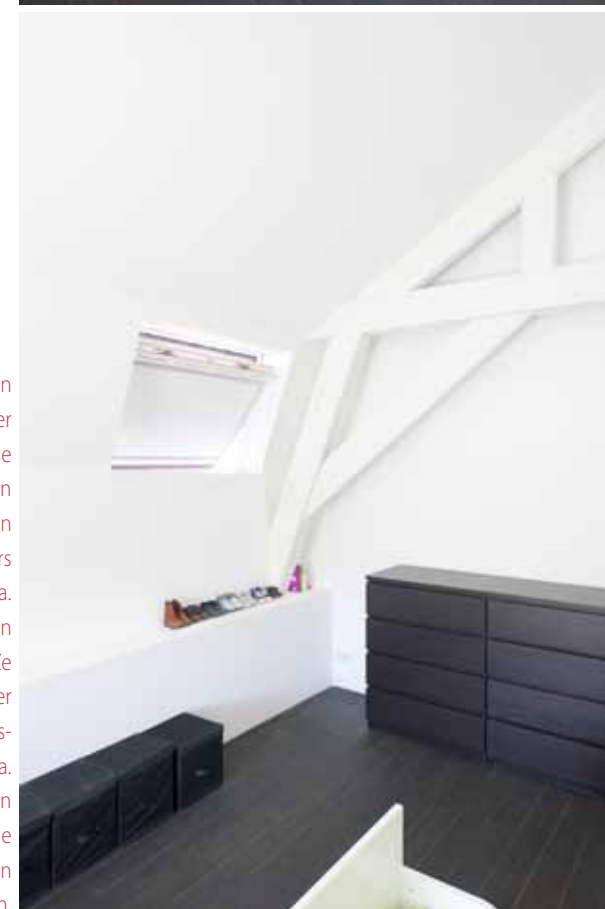
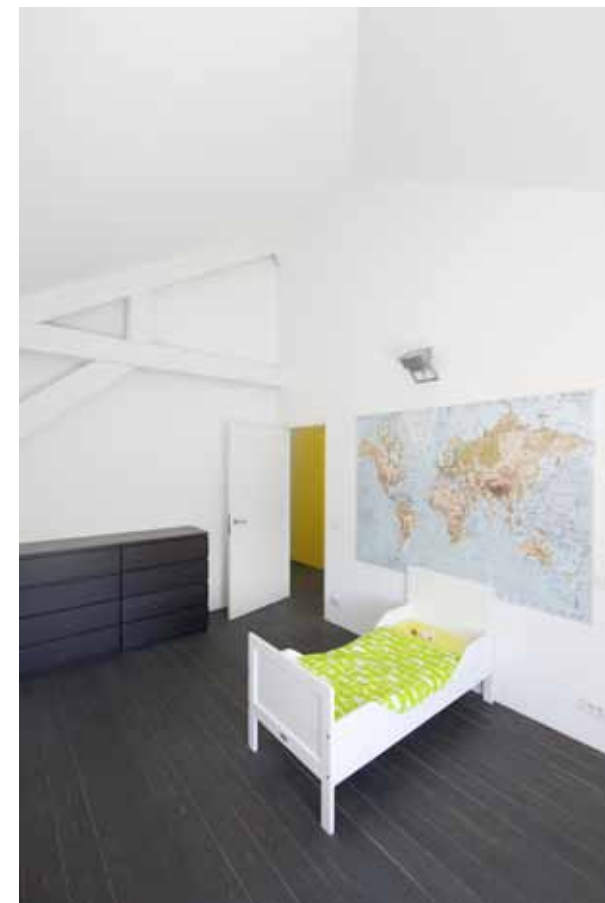
niveau lager vinden we de knusse ontbijthoek en het bureau van de bewoners vanwaar ze hun bedrijf creativeservices.be leiden.

#### Scheve muren

Voor de isolatie van de muren werd oorspronkelijk aan Thermogrip gedacht, maar omdat de muren te scheef waren en er geen spouwmuur waren, plaatsten ze gewone isolatie en gipsplaten tegen de muren. "We wilden enkele bakstenen muren bewaren, maar dat plan moesten we laten varen omwille van de isolatie. Voordeel was wel dat we alle nutsvoorzieningen konden inbouwen. Zo zijn alle leidingen mooi weggewerkt wat toch een enorm pluspunt is", verklaart Maarten. De beschermde gevel werd, samen met de aanbesteding van de winkelruimte, in de originele staat hersteld. Het gereproduceerde raamschrijnwerk werd groen geverfd en voor het bovenste gedeelte van de ramen werd craquelé glas gebruikt. Daardoor krijgt het glas zijn 'gebroken' uitstraling. "Onze woning heeft eigenlijk twee gezichten. Aan de straatkant is alles origineel anno 1906, maar aan de tuinkant heeft het huis een moderne look gekregen", vertelt Lien. De bewoners kozen daarom voor grote ramen van meer dan drie meter hoog in een dun, zwart stalen profiel. Alle ramen kunnen open en één ervan wordt gebruikt als voordeur.

#### Opvallende box

Via de originele houten trap, die een donkerbruin lijke verf kreeg, komen we op de bovenverdieping terecht. Hier ligt, net zoals op de benedenverdieping, de oorspronkelijk houten vloer die in een zwartgrijze kleur geolied werd met Rubio Monocoat, een milieuvriendelijke olie. De kleur contrasteert schitterend met de gele doos die de sanitaire ruimtes van de woning herbergt. De doos staat op de vloer en werd een beetje verhoogd om de leidingen te kunnen wegwerken. Het was de ideale oplossing voor een ruimte waarin niets voorzien was. De



**Linksboven:** Om het gevoel van ruimtelijkheid in de kinderkamer te vergroten, schilderden de bewoners de originele balken wit. Het kabouterbedje van zoon Bas vonden de bewoners bij het Nederlandse Bopita.

**Rechtsboven:** De dressing is een tweede doos in de ruimte. Ze werd recht tegenover de master bathroom geplaatst. Het hangstelsel en de kasten zijn van Ikea.

**Rechtsonder:** De inkepingen in de balken zijn een oude methode om aan te geven hoe de balk in elkaar gezet moet worden.



**Boven:** De beschermde voorgevel werd helemaal hersteld in zijn oorspronkelijk staat. De onderste twee verdiepingen herbergen een kledingswinkel. De bovenste twee verdiepingen vormen de loft van Maarten en Lien. Aan de straatkant hebben ze een leuk winddicht terras met een eettafel en barbecue.

**Onder:** Buiten werden ook de industriële spots gebruikt, deze keer met ledverlichting. Onderaan de buitenmuur werd extra ledverlichting ingebouwd. Het tuinmeubel, Orca Square, is van het Nederlandse merk Feek en de parasol komt van Casa. Binnenkomen doen we via de tuin. Een tuin was een van de voorwaarden om naar de stad te trekken. Indien een tuin niet mogelijk was, dan waren de bewoners niet eens aan het project begonnen. De ruwe betonstenen waren een prima alternatief voor de gietbeton die de bewoners aanvankelijk wensten. Het polybeton bleek te zwaar voor het gebouw en als er een lek was dan moest alles opengeboren worden en kon je terug de betonvloer gieten. De vulkanische argexsteentjes zorgen voor structuur.



houten constructie werd geïsoleerd om zo weinig mogelijk warmte te verliezen in de badkamers en om de slaapkamers koel te houden. Daarna werden ze met gipsplaten bekleed en werd de buitenkant in een geel jasje gestoken. "We hebben lang gezocht naar een goede kleur", legt Maarten uit. "Omdat we er niet uitkwamen, hebben we de keuze aan onze vrienden overgelaten door een poll te plaatsen op onze blog." De box moest een echte eyecatcher worden, wat prima is gelukt door die felle kleur. "Ze moest opvallen en gezien worden. Daarom hebben we het gastentoilet hier geplaatst. Zo zijn bezoekers verplicht om een bezoekje te brengen aan de bovenverdieping", vertelt Lawrence. In de box werd de originele vloer kleur doorgetrokken door de vloer te beschrijven met donkere epoxyverf. De wanden en de houten bladen die op de Ikea-meubels geplaatst werden, zijn met witte epoxyverf afgewerkt.

#### Originele dakstructuur

Opvallend is dat er in de woning nauwelijks deuren te bespeuren zijn. Ontdekken we er toch eentje, dan is die mooi weggewerkt in de wand met een ingewerkte aluminium greep. Mogelijke deuren werden allemaal vervangen door schuifdeuren. "Al staan die meestal open", vertelt Maarten. Op de bovenverdieping worden de slaapkamers door de box afgescheiden van het blote oog. Er werden dus geen tussenmuren of valse plafonds toegevoegd. Zo blijft de dakconstructie goed zichtbaar en kunnen de bewoners genieten van de originele hoofd- en dwarsbalken. "Een aantal balken hebben we vervangen omdat ze in contact waren gekomen met water. We hebben alles geïsoleerd en een nieuw dak gelegd zonder de structuur te veranderen", vertelt de architect. "De trekkel die de woning verstevigt, werd vervangen door een nieuw exemplaar. De kabel is nodig omdat het huis aan die kant niet gesteund wordt en het anders zou wegdraaien."

#### Budgetvriendelijk

De dakconstructie wordt mooi in de kijker gezet door het weloverwogen plaatsen van verlichting. Op de box liggen acht industriële spots, uplighters die in verschillende richtingen gepositioneerd werden. Ook op de benedenverdieping duiken deze spots op, samen met ingebouwde plafondsotjes. De bewoners kozen voor deze budgetvriendelijke en opvallende verlichting omwille van haar robuuste uitstraling. Zowel wat de verlichting betreft als de inrichting van hun loft kozen de bewoners voor budgetvriendelijke oplossingen. Zo komen de meeste meubelen van Ikea, al werd het kookeiland gepersonaliseerd door het te voorzien van een houten blad dat in een donkere kleur geveerd werd. De hoofdkleuren van deze loft zijn zonder twijfel wit en donkere kleuren als bruin en grijs. Een bewuste keuze voor de bewoners die actief zijn in de creatieve wereld en voor wie kleuren vertrekken van zwart en wit. Door te kiezen voor mosterdgele zetels (Kramfors, Ikea), kleurrijke kunstwerken (zelfgemaakt), opvallende vazen (Scribble van Kosta Boda) en een rode, ronde tafel (YDF) zorgen de bewoners voor een mooi contrast en brengen ze kleur in hun strakke woonst. ♦

## Praktisch

**Architect:** P8 Architecten, projectarchitect Lawrence Auwerx

**Bouwjaar:** 1906, bouwaanvraag 2006, oplevering 2008

**Bouwmethode:** verbouwing volgens het principe 'less is more'

**Perceelgrootte:** 664 m<sup>2</sup>

**Bewoonbare oppervlakte:** 362 m<sup>2</sup>

#### Materialen

- **gevel:** gereinigd metselwerk
- **buitenschrijnwerk:** vooraan geschilderd hout (kleur: eucalyptus), achteraan zwarte, stalen profielen van Janssens Ramen
- **vloeren:** originele grenen plankenvloer, geolied met Rubio Monocoat 'charcoal', antracietkleurige betonstenen met krimprijke voegen, houten vloer van de natte delen werd beschilderd met epoxyverf
- **trap:** hout
- **meubilair:** Ikea
- **keuken:** Ikea, apparaten AEG, kraan Hudson Reed

#### Indeling

- **straatniveau:** inkom, gang, traphal
- **gelijkvloers en 1<sup>e</sup> verdieping:** winkelruimte
- **2<sup>e</sup> verdieping:** tuin, leef- en eetruimte, leefkeuken, ontbijthoek, toilet en bureau/speelkamer
- **3<sup>e</sup> verdieping:** sanitaire box, master bedroom, dressing, kinderkamer/gastenkamer

**Verwarming:** gascondensatieketel

**Energiebesparing:** volledige isolatie, dubbel glas, energiezuinige ketel Ferroli, boiler ACV, bewegingssensoren voor de verlichting

**Budget:** niet meegedeeld

