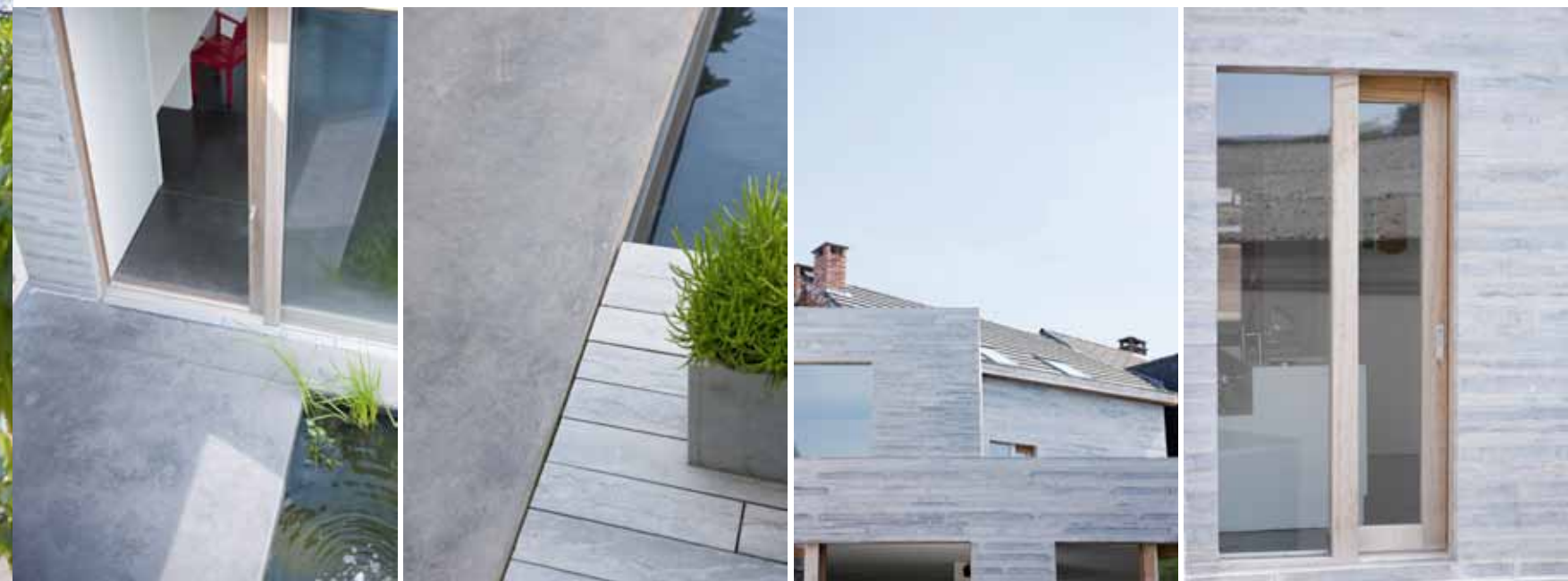




Zowel de gevel van de patio als de achterzijde werden bekleed met blauwe hardsteen. De tuin en de patio hebben een identieke, rechthoekige vijver met fontein.



Huis van de eeuw

Inzet: een rijhuis annex houtzagerij uit 1905. Lawrence Auwerx en Stéphanie D'Hulst zagen meteen zijn potentieel, en verbouwden het tot een moderne en functionele doorkijkwoning, waar natuurlijke materialen de basis vormen.

Tekst: Sandra Genijn • **Fotografie:** Luc Roymans

“Het dak lekte, de tuin stond vol met koterijen en de voorgevel was zuidgericht.” Tot zover de eerste kennismaking, toen Lawrence en Stéphanie in 2007 hun huidige woonst voor het eerst zagen. “Gelukkig hebben we die minpunten snel doorpikt. De voorgevel had prachtig, handgemaakt houtsnijwerk, er waren binnendeuren met geëst glas en de tuin was lang en smal, waardoor de zon toch nog voldoende vrij spel kreeg. Kopen, dus. In een eerste fase werd de woning gestript en het dak volledig vernieuwd. “Van bij de start was het duidelijk dat we met een centrale patio wilden werken. Niet alleen om meer daglicht naar binnen te trekken, maar ook om de ruimtes onderling met elkaar te verbinden.”

GESLEPEN ALS GLAS

Vandaag vormt de voorgevel het visitekaartje van de woning. De bakstenen muur met opvallend voegwerk bleef intact en het mooie houtsnijwerk en de kroonlijsten werden gerenoveerd en geschilderd in Flamant-groen. “De grootste opdracht bij de renovatie van de voordeur was om ervoor te zorgen dat het geslepen glas niet brak”, vertelt Stéphanie. De inkomhal heeft een donkere granitovloer met kleurrijke mozaïektegeltjes. “De muren waren oorspronkelijk gemarmerd, maar

omdat die te erg beschadigd waren, hebben we ze noodgedwongen witgeschilderd.” De muurornamenten, kroonlijsten en centrale rosas bleven wel bewaard. In het oorspronkelijke woonhuis brachten de bewoners de bibliotheek (vooraan) en de eetkamer onder. Beide vertrekken hebben een vlieken parketvloer terwijl de grote deuren met geëst glas de ruimtes van elkaar scheidde. “De deuren hebben we op zolder teruggevonden, het glas in de kelder”, lacht Stéphanie. In de eetkamer staat centraal een houten tafel en vier Philippe Starck-stoelen. Aan de muur hangt een grote wereldkaart op doek. “Ideaal voor als we naar het journaal kijken. Weten we meteen wat zich waar afspeelt.”

PATIO ALS CENTRALE AS

Eén trede lager komen we in het ‘nieuwe gedeelte’, met de zithoek en de keuken. In deze ruimtes ligt een antracietgrijze polybetonvloer met daaronder vloerverwarming. Dezelfde vloer loopt door op de patio, die de centrale as vormt en de aanbouw een stuk lichter maakt. Voor het buitenschrijnwerk opteerden ze voor onbehandeld padoek. “Zeer bewust, omdat we vooral natuurlijke materialen wilden laten primeren.” In dezelfde optiek kozen de bouwheren voor een bijzonder



'Het keukenblad weegt maar liefst 998 kilo'



Linksboven: het keukeneiland heeft een betonnen werkblad, met daarop een blok uit inox met twee spoelbakken en een gasfornuis. In de keuken vormen de felgroene Marokkaanse tegeltjes en de witgroene lampen een mooi kleuraccent. **Onder:** in het bureau vormen witte, multifunctionele Ikea-kastjes de basis, aangevuld met een schrijftafel en boekenleggers op maat.



De patio heeft als doel om meer daglicht naar binnen te trekken. Het oorspronkelijke huis heeft een vleiiken parketvloer, de aanbouw een antracietgrijze vloer uit polybeton.





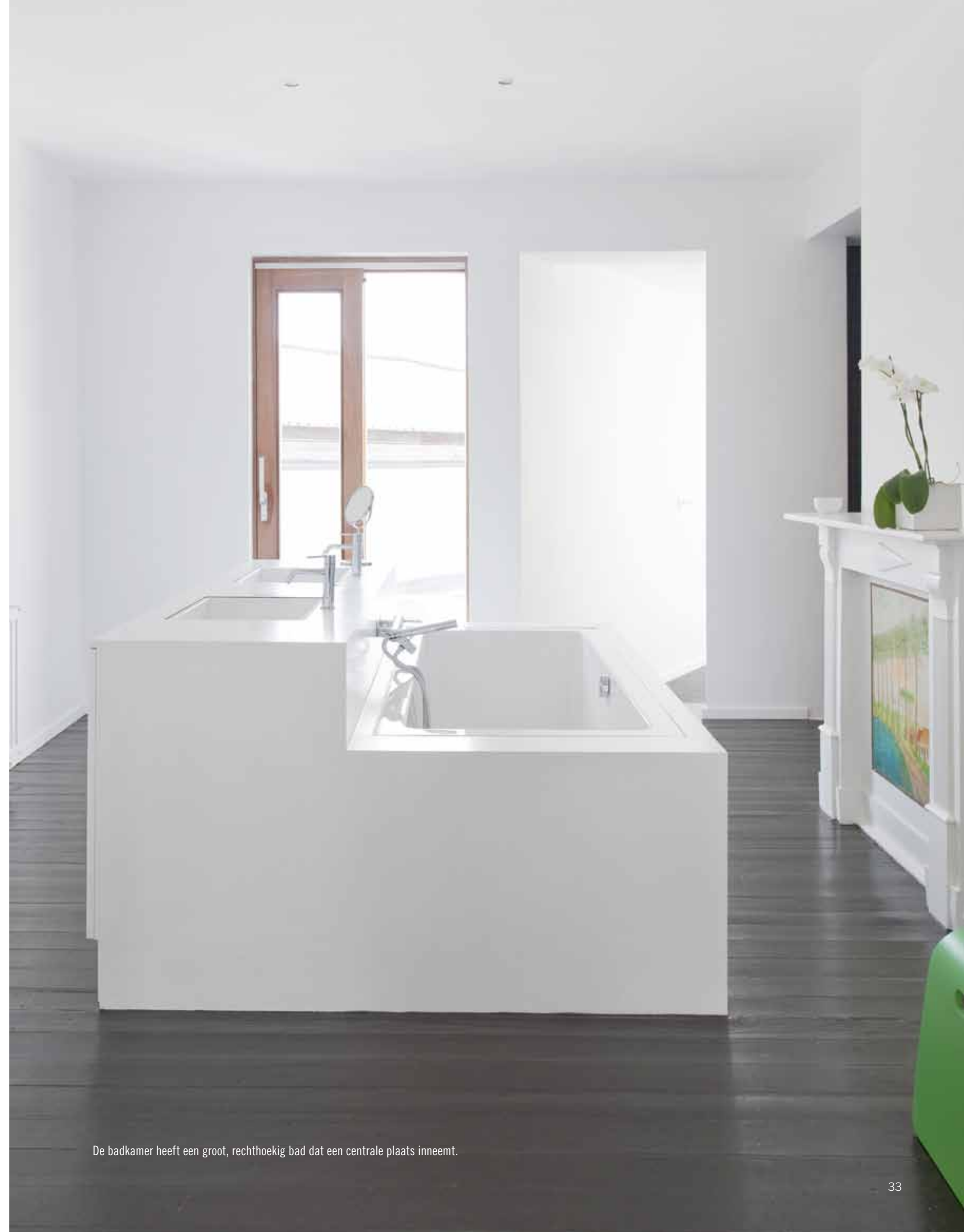
originele gevelbekleding: blauwe hardsteen. “Mijn schoonvader heeft een steenkapperij in Lier”, vertelt Lawrence. “Op een gegeven moment rees het plan om de restafval van de blauwe steen te verzagen en te gebruiken als gevelbekleding. Een half jaar later hadden we amper de helft van het volume dat we nodig hadden.” Plan B dus. Lawrence en Stéphanie beslisten om ook volle platen te laten verzagen. Het resultaat is alvast indrukwekkend: zowel de gevel van de patio als de achterzijde van het huis zijn integraal in blauwe steen gezet. “Het fijne is dat de steen mooier wordt met de jaren, en zijn kleurschakeringen variëren naargelang het weer.”

GEWICHTIGE KEUKEN

De keuken is een geslaagde combinatie van Ikea-kastjes in witte hoogglans en maatwerk door de bouwheer. Een architecturale vondst is het keukeneiland dat een betonnen werkblad heeft, met daarop een blok uit inox met twee spoelbakken en een gasfornuis. “Dat blad weegt maar liefst 998 kilo. We hebben het laten maken door ArtStone. Het was een huzarenstukje om het hier binnen te krijgen”, licht Lawrence toe. Door de integratie van twee verticale betonelementen oogt de keuken coherenter. Felgroene Marokkaanse tegels (van Emery & cie) in de keukennis zorgen voor een fris kleuraccent, terwijl de lampen in witgroen het plaatje compleet maken.

70 METER GRAS

Parallel met de keuken ligt het bureau. Ook hier vormen witte en multifunctionele Ikea-ladekastjes de basis, aangevuld met een schrijftafel en boekenleggers op maat. Zowel dit kantoor als de keuken hebben



De badkamer heeft een groot, rechthoekig bad dat een centrale plaats inneemt.



hoge schuiframen, die toegang geven tot de tuin. Deze laatste is smal (8 meter) en vooral lang (ruim 70 meter). Het terras heeft een vloerbedekking uit polybeton, net als binnen. Origineel is het langwerpige vijvertje met fontein, dat identiek terug te vinden is op de patio. Lawrence en Stéphanie prefereerden een sobere aanplanting, met gras in de hoofdrol. "Oorspronkelijk stonden er achteraan een wispelaar, maar ook enkele appelbomen en kerselaars. Die hebben we uiteraard laten staan. Zelf hebben we onder meer klimhortensia, clematis, bamboe en drie jonge catalpa's aangeplant." Opmerkelijk detail: de eerste verdieping springt in, met als doel om in de tuin nog meer zon te kunnen vangen.

BADEILAND

Via de originele, witgeschilderde trap komen we op de eerste etage. In tegenstelling tot het gelijkvloers primeren hier lichte kleuren, met een witte grenen vloer als rode draad. Verder geen afgesloten kamers op deze bovenverdieping, maar eerder een open structuur. "Doel was om hier een soort loftgevoel te creëren", aldus Lawrence. Vooraan ligt de dressing, die meteen aansluit op de badkamer. Die heeft een groot, rechthoekig bad dat, net als het kookeiland, een centrale plek inneemt. De douche lieten ze bekleden van matzwarte tegels. "In de meeste badkamers heeft de douche een prominente plaats. Dat wilden wij absoluut niet. Daarom hebben we ze discreet weggewerkt in een soort nis, waar op het gelijkvloers de openhaard is ondergebracht. "Achteraan, tot slot, ligt de master bedroom, met grote ramen die zicht bieden op de tuin. Het platdak van de eerste etage willen de bouwheren in de toekomst omvormen tot dakterras. "Het plan zit al in ons hoofd. Een deel willen we bekleden met padoek, en een ander deel wordt een groendak. Het voordeel is dat je hier kan zonnen, zonder dat iemand je ziet." Niet slecht voor een huis, hartje Kessel.



IDENTIKIT

Architect

Lawrence Auwerx (P8 architecten)

Verbouwing

2007-2008

Bewoonbare oppervlakte

305 m² (inclusief kelder)

Perceeloppervlakte

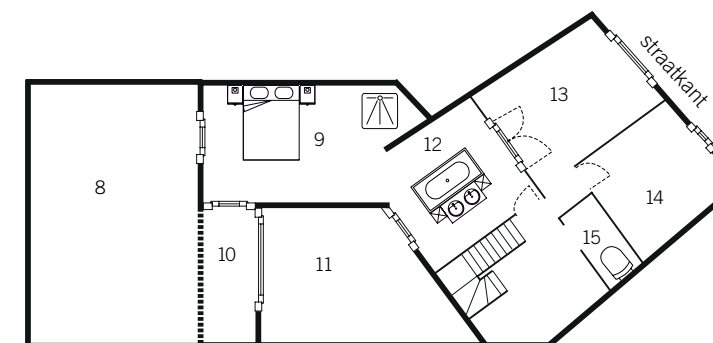
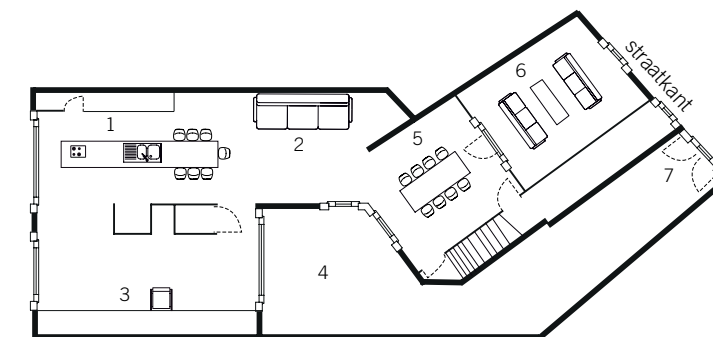
800 m²

K-peil / E-peil

41 / 95

Budget

niet meegedeeld



MATERIALEN & TECHNIEKEN

Gevel

baksteen (oorspronkelijke huis), sierpleister en blauwe hardsteen als gevelbekleding (nieuwbouw)

Buitenschrijnwerk

geschilderd hout (oorspronkelijke huis), onbehandeld Afrikaans hardhout (padoek) (nieuwbouw)

Vloer

voleiken parket en witgelakte grenen vloer (oorspronkelijke huis), polybeton (nieuwbouw)

Trap

eik/grenen

Keuken- en badkamermeubel, bibliotheek, bureau

combinatie Ikea-meubelen en maatwerk (uit gelakt mdf)

Dak

bitumen (roofing)

Terrasbekleding

polybeton

Isolatie

tussenvloeren met 18 cm rotswol, platdak met 12 cm halfharde rotswolplaten, hellend dak met 23 cm rotswol, vloer van polybeton met 6 cm PUR

Ventilatie

natuurlijk

Verwarming

radiatoren (oorspronkelijke huis), vloerverwarming (nieuwbouw)

gelijkvloers

1. keuken
2. salon
3. bureau
4. patio
5. eetkamer
6. bibliotheek
7. inkom

1^{ste} verdieping

8. groendak
9. slaapkamer
10. terras
11. patio
12. badkamer
13. dressing
14. slaapkamer
15. toilet

BLAUWE GEVEL

Blaauwe hardsteen siert de bijzondere gevel van deze woonst. Hiervoor selecteerden ze zowel restafval als volle platen. Die werden in eerste instantie verzaagd tot platen van 3,5 en 8 cm dik en 9 cm diep. De platen werden met tegelijm aangebracht, waardoor een fijne voeg van 4 mm mogelijk werd. Enig nadeel: door het gewicht van het materiaal konden Lawrence en zijn vader slechts 1 vierkante meter per dag plaatsen. "Het heeft héél veel handenarbeid gekost, maar we zijn zeer tevreden met het resultaat. Door de verweerde uitstraling van de blauwe steen lijkt onze gevel wel te 'leven', afhankelijk van de lichtinval."