



## WITTE TOREN OP HET EILANDJE

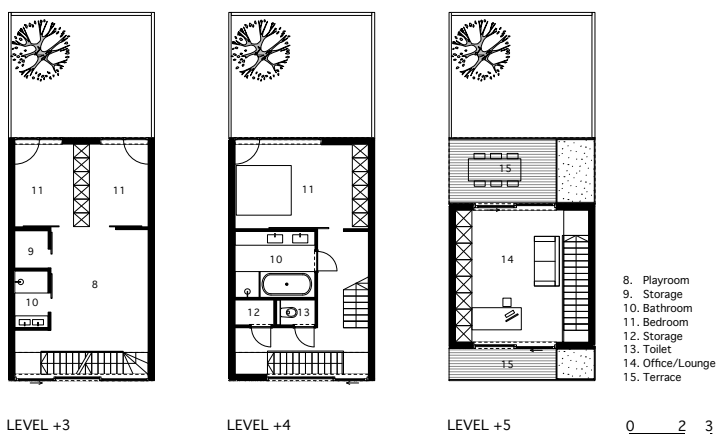




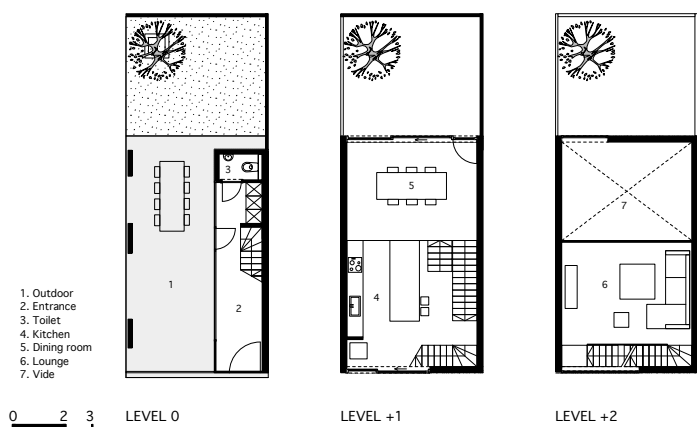
De bouwlagen zijn niet zomaar van de gevel af te lezen.

# Intrigerend gevelspel

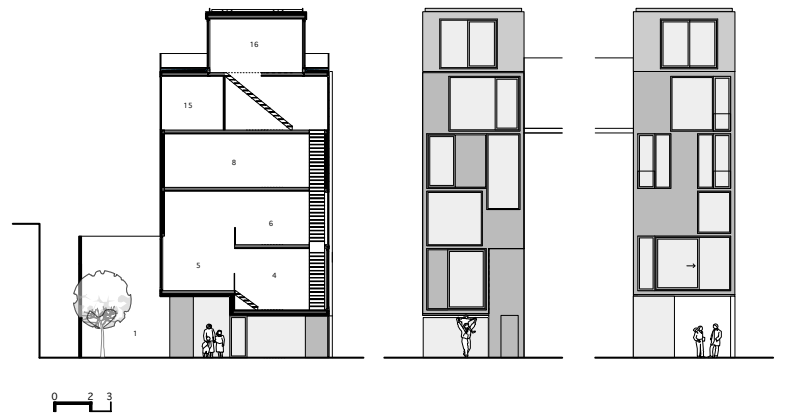
Architect Hansi Ombregt van P8-architecten bouwde voor zijn gezin een eensgezinswoning in een wijk waar enkel nog appartementsgebouwen verrijzen. De witte gevel toont een bijzonder gepositioneerde trap, een interessant ramenspel en verbergt halve niveaus. 'Het moet niet allemaal zo voor de hand liggen.'



LEVEL +3      LEVEL +4      LEVEL +5      0 2 3



0 2 3      LEVEL 0      LEVEL +1      LEVEL +2



**ELINE MAEYENS**  
**FOTO'S LISA VAN DAMME**

## MONTEVIDEO

Hansi en Sophie zijn allebei uit Schoten afkomstig, maar werken doen ze al jaren in Antwerpen. Toen ze hun huurappartement ontgroeid waren en iets zochten om te kopen, hadden ze dan ook hun vizier op de stad gericht. 'Het is fijn om op onze leeftijd in het centrum te wonen en de fiets te kunnen nemen.'

In 2008 was het bingo: het eerste huis dat Hansi bezocht, bleek meteen het juiste. Al is 'juist' hier wel relatief: 'Het was een krotwoning, waar eigenlijk niets meer mee aan te vangen viel. Toch heb ik dan en daar een bod gedaan, zonder Sophie eerst te raadplegen. Mijn bod werd aanvaard, en Sophie kreeg de schok van haar leven (*lacht*). Om haar te overtuigen ben ik meteen aan het ontwerp begonnen.'

Het was de ligging die Hansi's impulsieve beslissing teweegbracht. 'We bevinden ons hier op het Eilandje, in noordelijk Antwerpen. Als alle bruggen openstaan, zijn we effectief van het vasteland afgesloten.'

De Montevideowijk, de deelwijk waar Sophie en Hansi wonen, wordt volop herschape tot een culturele trekpleister, met het Red Star Line Museum, het Ballet van Vlaanderen en het Montevideopakhuis. 'Er zijn plannen voor een nieuw plein, met terrasjes en een jachthaventje. We zien dus veel veranderen, ook sinds de komst van het MAS.'

## BEL-ETAGE

Maar een nieuw Antwerpen Zuid hoeft het voor de bewoners niet te worden. 'Op zondag is het hier misstil, en langs de dokken wandelen is puur vakantie. We hebben hier ook nog contact met de burens, de mensen babbelen nog met elkaar.'

Wat Hansi deed, de krotwoning afbreken en een nieuwbouw eengezinswoning bouwen, was ongezien in de wijk. 'Hier worden eigenlijk nog enkel appartementen gebouwd. Naast ons ligt nog een stuk grond van

een projectontwikkelaar. Wij hebben ons huis zo hoog mogelijk gebouwd om te anticiperen op het appartementsgebouw dat hier onvermijdelijk naast komt.'

Het koppel wilde een parkeerplaats, maar tegelijk mocht het contact met de straat niet verloren gaan. 'Vandaar dat het een moderne interpretatie van een bel-etage is geworden, met op de begane grond een lage carport en een inkom, en daarboven de keuken, die toch nog communiceert met de buurt.' De bouwvergunning liet lang op zich wachten, omdat het gelijkvloers normaal hoger moet zijn om een winkelfunctie te kunnen herbergen. Uiteindelijk kregen Hansi en Sophie toch groen licht.

## WITTE TOREN

Vijf bouwlagen telt de rijwoning. 'Op een oppervlakte van 40 m<sup>2</sup> kan je moeilijk keuken en zitruimte samen inplannen, maar toch wil je dat die ruimtes met elkaar in contact staan. Daarom hebben we gewerkt met halve niveaus die het contact tussen keuken, eetplaats en living bewaren.'

De vloeren hangen als plateaus tussen de twee gemetselde zijmuren en de binnemuren zijn eenvoudige gipsplaten. 'Zo kan je ze makkelijk weghalen als je de ruimtes wil herbestemmen.' De trap zit niet aan de zijkant, maar voorin het rijhuis. Ongewoon, maar zo behouden de binnenruimtes wel hun volledige breedte. 'Die trap die voor de ramen passeert, geeft trouwens een leuk spel in de gevel. De mensen kijken naar binnen en snappen er niets van', lacht Hansi. Ook met de raamopeningen in de

## Technische fiche

- Bewoonbare oppervlakte:** 200 m<sup>2</sup>
- Terreinooppervlakte:** 69 m<sup>2</sup>
- Verwarming:** vloerverwarming
- Energiepeil:** E-peil 82, K-peil 45
- Ventilatiesysteem:** C+



De knalrode koelkast was het vertrekpunt waarop de rest van de keuken werd ontworpen.

## ‘De materialen die we hebben gebruikt zijn sober dus de aankleding mocht hier en daar wel knallen’

hoge witte toren is duchtig gespeeld. ‘We wilden niet dat je de bouwlagen zo kan aflezen van de gevel. Het mocht wat minder voor de hand liggen.’ Een huis als een raadsel, zowaar.

### OP MAAT VAN DE KOELKAST

De knalrode koelkast, van onopvallendheid kan je Hansi niet beschuldigen. ‘We hebben de keuken naar de Smeg ontworpen. Sophie was er wild van, en het geeft inderdaad meteen leven. De materialen die we hebben gebruikt zijn sober, met vooral witgelakt staal en lichtgrijze beton, dus de aankleding mocht hier en daar wel knallen.’ Behalve de koelkast vallen vooral de Tolix-krukjes op, die je in om het even welke RAL-kleur kunt bestellen. Een wit canvas hoeft ook niet ongezeellig te zijn: ‘Met de lichten en wat kaarsjes aan oogt het hier ’s avonds net heel warm. Ook polybeton is veel sfeervoller dan je misschien denkt.’ Hansi en Sophie knipogen met hun inrichting ook duchtig naar de popart en naar hun inspiratiebronnen. ‘In de eetplaats hangt een geschilderde interpretatie van een foto van ontwerpers Charles en Ray Eames, van de hand van kunstenaar ZIC.’

En dat humor niet geschuwd hoeft te worden in een woning, bewijst de viskom in de keuken: ‘Gekregen van vrienden, omdat het wat op ons huis lijkt. Eindelijk een huis voor de goudvis die we als welkomstgeschenk gekregen hadden van de Portugese burens.’

### VERTICALE TUIN IN SPE

De afwerking is zeer budgetbewust gekozen. ‘Zo bestaat ons keukenwerkblad uit eenvoudig compactlaminaat, in de kern gekleurd. Een materiaal als Corian ziet er gelijkaardig uit, maar is heel duur.’ Er is geopteerd voor een standaardkeuken, tegeltjes en plintjes, en daar zijn Hansi en zijn vrouw heel tevreden mee. ‘En af en toe hebben we een bijzonder materiaal gekozen, zoals het stalen gaas in een frame voor de leuning.’ Op elke verdieping is er een groot schuifraam, met glazen balustrade. ‘In de zomer zetten we die allemaal een stukje open, voor een maximale luchtcirculatie.’ Het stadstuinje, dat deze zomer wordt aangelegd, is niet groot, maar de tuinwand is wel vanuit elke verdieping zichtbaar. ‘Die gaan we helemaal laten begroeien met een vijftal verschillende klimplanten. Zo kunnen we op ieder moment van bloei genieten. Een verticale tuin met irrigatie en alles erop en eraan leek ons wat te manipuleerd.’ De hoge tuinwand was dé manier om zo veel mogelijk groen op een kleine oppervlakte te krijgen. Vanuit de eetplaats komt er binnenkort ook nog een draaitrap naar beneden, en zo wordt het in het rijhuis nog aangenamer toeven.



Door met halve niveaus te werken, staan de verschillende verdiepingen met elkaar in contact.



De viskom knipoogt naar de gevel.